

Libreto

modernizace stávajících expozic Muzea Vysočiny Jihlava

v expozičních budovách č. 57 a 58 na Masarykově náměstí v Jihlavě

1. Současný stav

Muzejní expozice jsou umístěny v propojených budovách č.p. 57 a 58 na Masarykově náměstí v Jihlavě; oba objekty jsou památkově chráněné. Mimo trvalých expozic jsou v objektu depozitáře, výstavní prostory, pokladna, edukační místnost, zázemí pro pokladní a dozor, sociální zařízení, v zadním traktu budov pak pracovny, dílny a sklad. Tzv. Malý dvorek je pro návštěvníky přístupný; tzv. Velký dvůr je využíván pro parkování služebních vozidel a jako manipulační plocha; není přístupný veřejnosti.

Přístup do objektu je pro návštěvníky vraty z Masarykova náměstí; pro zaměstnance pak i zadním vstupem z ulice Husova (umožňuje také průjezd vozidel do velikosti střední dodávky).

Roční návštěvnost objektu je mezi 10.000 až 20.000 lidmi (včetně přednášek a doprovodných kulturních akcí). Pro návštěvníky je trvale k dispozici pokladna a jeden člověk na dozor (průvodcování). Pro předem objednané skupiny je k dispozici klasický průvodce příp. lze realizovat řadu typů edukačních programů.

V objektu je EZS, EPS, kamerový bezpečnostní systém. Vytápění je centrální, napojením na plynový kotel. Silnoproudé rozvody jsou po relativně nedávné rekonstrukci, ovládané jsou centrálně z pokladny. Ve většině expozičních místností je k dispozici datová zásuvka; část expozic je pokryta signálem Wi-Fi. Stavební a statický stav budov je celkově uspokojivý.

Trvalé expozice byly budovány v rozmezí cca 20 let z různých grantových programů; všechny jsou již po době udržitelnosti a lze je proto bez dalších formalit upravovat či měnit.

2. Plánované změny – obecný souhrn

V nejbližším období jsou předpokládány tyto rozsáhlejší stavební a instalační změny:

- **reinstalace expozic – součást projektu IPRÚ, je řešena tímto libretem.** Součástí projektu realizace expozic jsou i nezbytné stavební apod. úpravy (osvětlení, úpravy EZS, úpravy topných těles atd.). Proběhne v období od ledna 2022 do července 2023.
- oprava fasády a související práce – součást projektu IPRÚ, řešeno nezávisle na reinstalaci expozic. Jedním ze záměrů je i vybudování nového vstupu pro veřejnost. Proběhne v období od ledna 2022 do poloviny r. 2023.
- úprava vstupního prostoru (přemístění pokladny, vytvoření „odpočinkové“ zóny pro návštěvníky, návštěvnického zázemí – šatna apod., oprava podlahy ve vstupním prostoru) – bude řešeno samostatně jinou akcí, pravděpodobně od r. 2023.
- rekonstrukce zadního traktu budov včetně vytvoření edukačních prostor, laboratoří aj. – bude řešeno samostatně jinou akcí, pravděpodobně od r. 2023.

Reinstalace expozic (tj. toto libreto) je obecně připravena tak, že **zcela nově budou instalovány nejstarší expozice**, které jsou morálně zastaralé (tj. včetně výstavního zařízení, osvětlení atd.). **Expozice realizované v relativně nedávné době projdou dílčími úpravami** v různém rozsahu tak, aby byl aktualizován jejich obsah (např. v důsledku získání nových atraktivních sbírkových předmětů do sbírek), budou doplněny o interaktivní prvky

(jak mechanické, haptické tak i elektronické), vytvořeny nové, případně aktualizovány stávající náplně AV technologií a v nezbytných případech bude i v těchto expozicích částečně změněn výstavní mobiliář (včetně osvětlení apod.).

Základní tematická náplň expozic zůstane zachována – odpovídá charakteru instituce, její regionální působnosti a dlouhodobé specializaci.

Níže je uveden jako přehledný souhrn soupis nejvýznamnějších plánovaných změn; detailní popis změn expozic je v následující kapitole:

Stávající expozice	Nová expozice - téma	Plocha cca (m2)	Poznámky
Dolování stříbra	Téma zůstává	81	Dílčí změny
Nerostné suroviny	Dolování stříbra	30	Nová instalace nového tématu - rozšíření stávající expozice. Expozice Nerostných surovin zanikne bez náhrady. Téma nerostných surovin bude částečně přesunuto do expozice Geologie.
Lapidárium	Téma zůstává	39	Dílčí změny
Středověká plastika	Jihlavské cechy	72	Nová instalace nového tématu
Gotická Jihlava	Téma zůstává	57	Dílčí změny
Renesanční Jihlava	Téma zůstává	95	Nová instalace
Barokní Jihlava	Téma zůstává	75	Nová instalace
Jihlava v 19. století	Téma zůstává	61	Nová instalace
Jihlava ve 20. století	Téma zůstává	24	Dílčí změny, tematické rozšíření do r. 2000 (?)
Depozitář numismatiky	„Kunstkomor a“	12	Nová instalace
Planderské stříbro	Mikrokosmos - život v půdě	20	Nová instalace
Lesy	Téma zůstává	58	Dílčí změny
Otevřená krajina	Téma zůstává	56	Dílčí změny
Vody	Téma zůstává	42	Dílčí změny
Rašeliniště	Téma zůstává	60	Dílčí změny
Geologie	Téma zůstává	55	Nová instalace
Technické-stavební práce, doplňující činnosti			

Výstavní místnost		70	Nový výstavní mobiliář, repase dveří, výměna podlahové krytiny
Velká výstavní místnost - půda		190	Nový výstavní mobiliář, repase dveří, výměna podlahové krytiny
Vstupní prostor			Mobiliář (sezení pro návštěvníky, prodejní vitríny), prezentační AV – dotyková obrazovka aj., zadní projekce do okna apod.
Všechny prostory			Sedací mobiliář
Všechny prostory			Jednotná orientační grafika
Všechny prostory			Cca 10 edukačních programů (návrh na 3D pomůcky, grafické materiály apod.)
Všechny prostory			Repase dveří (nutně: vstupní vrata, dveře na Malý dvůr, dveře do Lapidária, dveře do Výstavní místnosti, další dle potřeby).
Všechny prostory			Náhrada stávajících topných těles něčím vizuálně vhodnějším – týká se cca 2-4 prostor; jistě v expozici Jihlavských cechů, další dle potřeby.

3. Plánované změny – popis a libreta expozic

Níže jsou detailněji popsány plánované změny expozic. V těch případech, kde dojde k celkové reinstalaci, případně prezentaci nových témat, jsou detailně popsány prostory, jejich technické vlastnosti apod. V případech, kdy dojde pouze k dílčím změnám, jsou popisy heslovité.

3.1. Dolování stříbra

Expozice vznikla kolem roku 2001, prošla od té doby několika významnými rekonstrukcemi. Předpokládáme zachování tématu a značné části výstavního zařízení; plánované změny se týkají reinstalace textových panelů (cca 10 ks velkoplošných panelů), doplnění exponátů (z nových nálezů a vytvoření nových modelů) a v několika případech pořízení nového výstavního zařízení (vitrín – cca 5 ks, včetně osvětlení). Součástí úprav je dále výroba nových rozměrných modelů (nyní zápůjčka z NTM) – sháněcí pec a hornická krajina (tento model je velmi objemný a jeho pořízení bude nákladné), doplnění audio smyčky do šachty (ruchy) a doplnění modelů a pomůcek pro interaktivní exponáty (razidlo, kahan atd.) příp. edukační programy.

Expozice bude dále rozšířena o prostor, kde je v současné době expozice Neroztných surovin. Ta zanikne bez náhrady (resp. tematicky bude zčásti přesunuta do expozice Geologie a zčásti do expozice Dolování stříbra). Prezentovány zde budou výsledky archeologických průzkumů na lokalitách staré těžby stříbra a zlata. Předpokládáme zachování stávajících vitrín a doplnění jedné velké pultové vitríny (včetně osvětlení). Očekáváme 5 dílčích celků (5 ks velkoplošných panelů); 3D předměty budou zastoupeny archeologickými nálezy a geologickými vzorky – oboje spíše menší velikosti (vitríny). Lze doplnit několika velkými volně umístěnými vzorky (mlecí kameny apod.).

V případě, že se podaří úspěšně jednat s Archeologickým ústavem Akademie věd ČR, bude součástí expozice i možnost zhlédnout pomocí 3D brýlí rekonstrukci vybraných středověkých hornických lokalit (ArÚ vlastní příslušná data).

U textových panelů předpokládáme podstatné zjednodušení a zestručnění oproti stávajícímu stavu. Protože se však muzeum dlouhodobě profiluje jako instituce odborně i popularizačně se zabývající starým dolováním, chceme vážným zájemcům a specialistům umožnit přístup i k odborným informacím – podle technických možností buď formou AV prezentací přímo v expozici, nebo např. na tabletu (návštěvník by ho na vyžádání dostal na pokladně).



3.2. Lapidárium

Expozice vznikla relativně nedávno. Předpokládáme proto dílčí změny: doplnění několika nových 3D vzorků, reinstalace obsahu textového panelu, u některých vzorků doplnění stojanů (kovaných – železných?) a podle možností doplnění AV zařízení – prezentace středověkého kamenictví a artefaktů. Podle technických možností by bylo možné dále doplnit AV prezentaci modelu stavebního vývoje vybrané církevní stavby a jihlavské fortifikace (vše i ve 3D). Pokud by k tomu došlo, je nutné i doplnění mobiliáře (sezení).



3.3. Jihlavské cechy

Expozice (nyní Krása středověké plastiky) vznikla v roce 2007, předpokládáme její kompletní reinstalaci (prezentace nového tématu). Expoziční místnost je v prvním patře, původně sloužila jako cechovní síň soukeníků. Je obložena původním unikátním táflováním. Prostor cechovní síně o ploše 77 m² má půdorys mírného lichoběžníku o stranách cca 10,5 × 7,5 m. Vstupuje se do ní z vedlejší horní síně, se kterou je propojen pravoúhlým portálem s jednokřídlými dveřmi z kovaných železných plátů. Stěny místnosti jsou obloženy z větší části původním dřevem, které sloužilo k zateplení místnosti. Strop nesou tesané, částečně

profilované nosné trámy. V pravé zdi u okna je dřevem obložený výklenek uzavřený dvířky, byl používán k ukládání cechovních a spolkových písemností a cenností.

Nová instalace

Předpokládáme prezentaci historických jihlavských cechů, instalace v novém výstavním zařízení. Cílem je vysvětlení pojmu cech a jeho důležitost pro život měst v minulosti. V prostoru nebudou prezentována žádná jiná témata.

V části síně s původní podlahou předpokládáme instalaci repliky dřevěného sněmovního stolu a lavic (židlí), možnost posadit se, potěškat cínové nádoby (repliky), doplněno by mělo být kopií cechovní truhly, do které se budou moci návštěvníci podívat, v ní kopie platidel, razidel apod. – skrze dotýkání lepší pochopení daného tématu, případně může truhla sloužit jako úložiště, např. pro nějaký jednoduchý kostým (vše dostupné v případě přítomnosti edukátora – dozoru). Na jednací stůl udělat repliky sladovnických cechovních knih uložených v Státním okresním archivu Jihlava, z nichž nejméně jedna obsahuje pěkné iluminace. Ty lze využít i pro panely s texty.

Místnost může být doplněna promítáním siluet členů cechu spěchajících na jednání, zastavujících se, vzájemně si potírájících rukama, apod., možno doplnit zvuky a ruchy pro navození atmosféry.

V přední části místnosti, případně po stranách budou ve vitrínách instalovány sbírkové předměty. Do vitrín umístit předměty ze sbírek – cechovní poháry (sklo, cín, truhlice, ...) a dobové předměty (výrobky cechů).

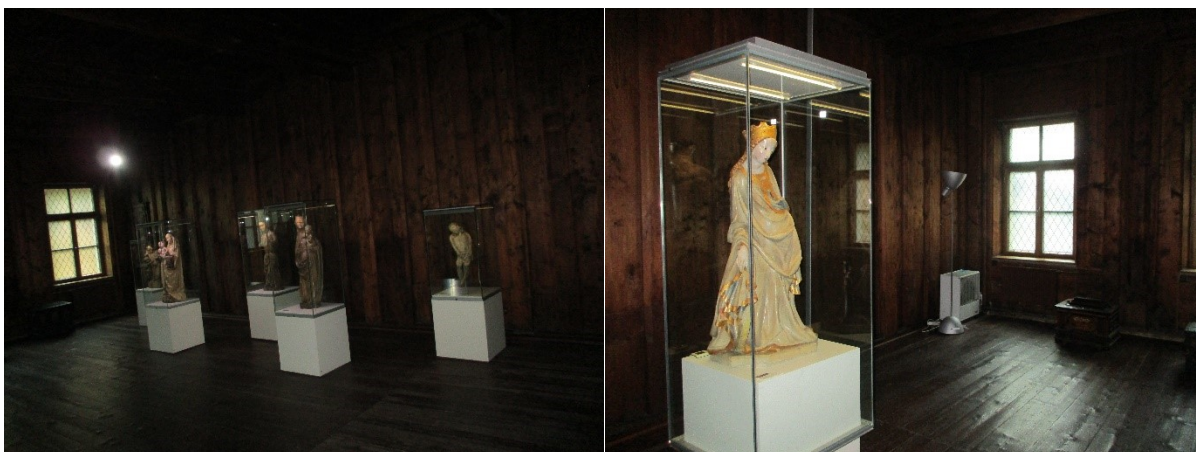
Vitríny budou doplněny výtvarně pojednanými panely oživenými otevíracími částmi, znázorňujícími cestu tovaryše k získání mistrovství, všeobecné seznámení s cechy a řemesly, dělení a strukturu cechů apod. Možno též doplnit lavicemi na sezení (pro návštěvníky a členy cechu při jednání).

Důležitou součástí jihlavské historie je 18 jedinečných cechovních praporců, které jsou ve většině (13 ks) nově restaurovány. Možno jeden či dva originální vystavit (a po čase střídát), je tedy nutné zajistit restaurování zbývajících 5 ks. U všech praporců vyrobit repliky (i zmenšené) a použít je jako doplňující materiál a dekoraci. Pověsit např. nad stůl, na stojany či po stěnách s vysvětlujícími texty.

V Jihlavě byly prvořadě dva cechy – soukenický a sladovnický. Tyto by měly v expozici převažovat, ale samozřejmě i ostatní musí být zmíněny a popsány.

Technické poznámky

- Zajistit celkové osvětlení místnosti, v případě volně uložených předmětů zajistit jejich dostatečné osvětlení (nyní problematické).
- Je třeba počítat s nárazovou přítomností většího počtu lidí v expozici (školní třída) při edukačních programech (tj. na delší dobu – počítat s možností umístění posezení (např. lavice okolo stěn), nebo mobilního posezení typu podsedák apod.). V ideálním případě vyřešit uložení materiálů pro edukační aktivity v expozici (truhlice, skříňky, zásuvky).
- Technicky vyřešit topení (nyní pohledově nevhodné), příp. výplně oken.



3.4. Historické expozice (Gotická Jihlava, Renesanční Jihlava, Barokní Jihlava, Jihlava v 19. století, Jihlava ve 20. století)

Současný stav

Expozice renesance, baroka a 19. století byly otevřeny v roce 2006. Expozice věnovaná gotické Jihlavě a Jihlavě ve 20. století byla zpřístupněna v r. 2014.

Expozice renesance, baroka a 19. století jsou morálně zastaralé – předpokládáme jejich **kompletní celkovou reinstalaci a to včetně nového výstavního mobiliáře**. Expozice Gotické Jihlavy a Jihlavy ve 20. století projdou pouze dílčími úpravami.

Obecné změny (ve všech historických expozicích)

Celkové téma (prezentace historického vývoje Jihlavska) zůstane zachováno, jednotlívým prvkem je postup návštěvníka po „časové ose“. Zachována zůstanou i vybraná dílčí témata jednotlivých období; celkově ale bude počet dílčích témat zmenšen (zpřehlednění a zjednodušení pro návštěvníky) a vizuálně zatraktivněn. Využity tedy budou i v současné době prezentované sbírkové předměty (resp. část z nich) doplněné o další předměty z depozitářů.

Jako další jednotlívý prvek pro všechna historická období předpokládáme plán města na skle (?) umístění zřejmě na konci trasy. Smyslem je prezentace postupného rozvoje a zvětšování města (plánky s městem v jednotlivých obdobích na např. průhledných vysunovacích deskách, nebo zvýrazněné osvětlením či AV prezentací – animací). Jednotlivá období barevně odlišená. Jednotlivé menší mapky také v expozicích daných období. Do všech prostor také uvažujeme o malých (např. 50 cm) figurínách - ukázky odívání té doby.

Na vhodné místo na návštěvnické trase (začátek – konec?) umístit AV prezentaci ve formě „listovací kroniky“ Jihlavy na pulpitu (příklad viz zámek ve Žďáru nad Sázavou – Muzeum nové generace).

Technické poznámky (společné pro všechny historické expozice)

- Nutné je zcela nové osvětlení v expozicích renesance, baroka a 19. století (celkové osvětlení i osvětlení vitrín-exponátů).
- Je třeba počítat s nárazovou přítomností většího počtu lidí v expozici (školní třída) při edukačních programech (tj. na delší dobu – počítat s možností umístění mobilního posezení typu podsedák apod.). V ideálním případě vyřešit uložení vzorků apod. materiálů pro edukační aktivity v expozici (nábytek, zásuvky).

3.4.1. Expozice Gotická Jihlava

Expozice vznikla relativně nedávno, předpokládáme proto pouze dílčí změny a doplnění: reinstalace proudové vitríny (výměna pozadí, výměna vnitřního výstavního zařízení, doplnění nových exponátů), doplnění exponátů do druhé velké vitríny (bude nutné řešit následně osvětlení), nová náplň AV (film, prezentace pro dotykovou obrazovku), v „černé kuchyni“ doplnění figuríny a výměna obsahu vitríny (prezentace středověkých kulturních plodin, jídla, přípravy pokrmů atd.).



3.4.2. Expozice Renesanční Jihlava

Expozice bude kompletně reinstalována se zachováním základního tématu (Jihlavsko v době renesanční). Místnost má obdélníkový tvar, přiléhá na ní výklenek a chodba; v prostoru jsou 3 okna. V nové instalaci dáváme důraz na výstavbu města po požárech (architektura, jihlavské horní kryté síně apod.). Důraz v renesanční expozici dát dále na mistrovský zpěv (repro hudba). U tématu erbů - vysvětlit zakoupení titulu. Pouze instalačně bude upravena „kóje“ knihtisku. Je vhodné změnit a doplnit téma „škol“ (přístupná kóje s haptickým vybavením pro děti?).

Většina prezentovaných sbírkových předmětů bude i nadále využita.



3.4.3. Expozice Barokní Jihlava

Expozice bude kompletně reinstalována se zachováním základního tématu (Jihlavsko v době barokní). Místnost má obdélníkový tvar, tři okna, je průchozí. Expozice bude celkově tematicky zjednodušena, zachováno zůstane téma třicetileté války, jihlavských jezuitů, měšťanského

bydlení a obchodu (pro tato témata bude použita většina nyní prezentovaných sbírkových předmětů). Další témata lze příp. prezentovat pomocí AV technologií. Výrazněji upravit je třeba téma s měšťanským bydlením (např. vyrobit repliky barokních oděvů pro děti k vyzkoušení a příp. vyfotografování před dobovým pozadím). Obraz Jihlavy restaurovat a umístit jej na významnější místo.



3.4.4. Expozice Jihlava v 19. století

Expozice bude kompletně reinstalována se zachováním základního tématu (Jihlavsko v době 19. století). Místnost má obdélníkový tvar, tři okna; v současné době slouží i jako výstupní prostor z historických expozic – návštěvník se touto místností vrací (možná změna – viz expozice Jihlava ve 20. století). Expozice bude tematicky zjednodušena – zachována zůstanou témata měšťanského bydlení, jihlavského jazykového ostrova, spolků a jihlavská specifika (pro tato témata bude použita většina nyní prezentovaných sbírkových předmětů). Expozice bude doplněna o větší počet pohlednic (kopie) a fotografií staré Jihlavy (návštěvnícky atraktivní téma – lze i formou AV prezentací). Další témata příp. prezentovat pomocí AV technologií.



3.4.5. Expozice Jihlava ve 20. století

Expozice zůstane z větší části zachována – bude však tematicky rozšířena až do konce století (nyní končí rokem 1989). To představuje zejm. přidat další volitelné texty (ke stávajícím dvaceti osmi) na dotykovém monitoru. Je to jediný a návštěvníky často využívaný zdroj informací. Dále pak prodloužit (tedy graficky zcela změnit) časovou osu nad vitrínou.

Technická poznámka

Vysoce žádoucí by byla úprava východu z expozice přímo na arkády (např. změnit zahnutou stěnu na rovnou - kratší a tím odkrýt nepoužívané dveře). Logický je východ z historických expozic ven tímto způsobem, nyní se musí z trasy vycházet zpět přes expozici 19. století.



3.5. „Kunstkomora“

Současný stav, prostor

Prostor je využíván jako depozitář numismatiky. Jedná se o malou, obdélníkovou místnost s jedním oknem.

Nová instalace

Prostor bude využit pro dlouhodobé (1-3 roky) instalace témat, která jsou návštěvnický vysoce atraktivní, ale která nelze smysluplně začlenit do stávajících expozic (např. mincovní depoty, šperky, drahé kameny, ...).

Prostor je tedy třeba vybavit (v rozumné míře flexibilním) výstavním zařízením (panely, AV technika, vitríny apod.) s důrazem na ochranu sbírkových předmětů před krádeží nebo poškozením. Výstavního zařízení může být relativně málo, důraz je třeba klást na efektní způsob prezentace (např. zcela zatemnělá místnost, bodové osvětlení apod.).

Technické poznámky

V prostoru je třeba řešit osvětlení, podlahu, repase dveří, okna apod. Vhodné je ověřit EZS, doplnění o bezpečnostní kameru a bezpečnostní prvky na dveře a okno.

3.6. Mikrokosmos - život v půdě

Současný stav, prostor

Nyní je zde expozice planderského stříbra. Místnost je obdélníková, s jedním oknem.

Nová instalace

Expozice pracovní označená jako „Mikrokosmos“ tematicky naváže na vedlejší expoziční sál (Lesy). Přiblíží návštěvníkům společenstva půdní bioty v lesích, tj. drobných lesních organismů žijících na zemi a pod jejím povrchem, ukáže jejich pestrost, představí jejich způsob života, strategie a ekologické vztahy.

Cílem expozice bude vyvolat v návštěvníkovi dojem, že se stal součástí těchto společenstev, jednotlivé organismy a jejich prostředí si může prohlédnout zblízka a může vstoupit i do jejich interakcí. Za tímto účelem bude vytvořen model uvedeného prostředí osazený typickými

organismy, vše v mnohanásobném zvětšení (při zachování skutečného poměru) tak, aby mezi nimi mohl návštěvník pohodlně procházet a seznamovat se s detaily z jejich života.

Díličími tématy jsou:

- 1) Společenstva půdní bioty v lese, jejich složení
- 2) Jejich charakterističtí zástupci (se zaměřením na bezobratlé živočichy), jejich vzhled, způsob života, strategie
- 3) Ekologické vztahy ve společenstvech půdní bioty

Témata budou představena pomocí modelů zejména bezobratlých živočichů, také rostlin a hub. Výběr zástupců bude učiněn tak, aby bylo možno prezentovat jejich strategie a ekologické vztahy mezi nimi. Velikost většiny z nich se bude pohybovat mezi 50 a 150 cm, počet se bude odvíjet od prostorových možností místnosti, žádoucí je co největší počet modelů, únosný při současném zachování naučné a estetické funkce expozice. Další informace budou přineseny prostřednictvím zadní velkoplošné projekce, velkoformátových fotografií a textů atd.

3.7. Přírodovědné expozice (Lesy, otevřená krajina, Vody, Od dob ledových)

Všechny přírodovědné expozice vznikly v relativně nedávné době, předpokládáme proto u nich dílčí změny a doplňky tak, jak je uvedeno dále. U všech přírodovědných expozic:

- dořešit několik problémů s osvětlením, po diskusi s objednatelem
- pro všechny expozice vyřešit vizuálně jednotný, drobný edukativní vstup ("Johana"),
- u větších zvířat doplnit stopy (jako modely?),
- i na více místech AV prezentace - promítání (na podlahu?) – zejm. bezobratlí,
- monitory ideálně zaměnit za větší prezentační plochu (zadní projekce?),
- zvážit nahrazení alespoň části sbírkových předmětů novými nesbírkovými tj. modely nebo kopiemi (nákupem v rámci projektu),
- do expozic připravit sedací mobiliář s obrazovým námětem vztaženým k expozici (např. taburety – kostky, které by umožnily složit víc obrázků apod.)

3.7.1. Expozice Lesů

- nový film,
- interaktivní (haptické) exponáty (srst velkých savců apod.),
- odstranit nebo zcela předělat model mraveniště. V případě reinstalace modelu zajistit AV prezentaci uvnitř mraveniště – umožnit návštěvníkovi pohled na tematickou AV prezentaci průhledem do mraveniště.



3.7.2. Expozice Otevřená krajina

- nový film,
- interaktivní modely (hmyzí oko, hmyzí kusadlo, hmyzí křídlo apod.).



3.7.3. Expozice Vody

- nový film,
- promítání do zrcadlové půlkoule (styl „Laterna magica“),
- projekce na stěnu (i pouze stínová).



3.7.4. Expozice Od dob ledových

- nový film,
- holografická projekce mamuta,
- povalový chodník vedoucí k pozorovatelně s dalekohledem, v němž by se promítal pohled na rašeliniště nebo nějaké okénko na téma „cesta do pleistocénu“ s projekcí.



3.8. Expozice Geologie a mineralogie

Současný stav, prostor

Expozice vznikla kolem roku 2001, částečnou rekonstrukcí (osvětlení) prošla asi před 10 lety. Expozice bude kompletně reinstalována (se zachováním základního tématu). Na expozici nyní tematicky navazuje expozice „Nerostných surovin“ ve sklepě muzea – ta bude bez náhrady zrušena (část témat bude prezentována v této nové expozici).

Místnost je protáhlého obdélníkového půdorysu, klenutá, s výraznými barevnými stěnami, s jedním oknem. Osvětlení je zajištěno LED svítidly u každé vitríny a mobilními světly (tzn. chybí celkové osvětlení prostoru). V jedné z delších stěn místnosti je zapuštěná nika („skříň“) využitá pro instalaci unikátních vzorků. Cca 40 vzorků o velikosti od 20 do 50 cm je vystaveno volně (na soklech). Za dveřmi místnosti jsou kachlová kamna.

Nová instalace

Předpokládáme prezentaci těchto dílčích témat, instalace v novém (!) výstavním zařízení:

- 1) Geologický vývoj Českomoravské vrchoviny (ČMV)
- 2) Geologická stavba a horniny ČMV
- 3) Mineralogické lokality ČMV
- 4) Drahé kameny ČMV
- 5) Nerostné suroviny ČMV
- 6) Ložiska stříbra a zlata na ČMV
- 7) Geologické a mineralogické rarity ČMV

Témata 1 a 2 lze představit pomocí velkých (cca 30 cm a více) vzorků, které budou umístěny volně. Lze však vystavit i vzorky obvyklé velikosti (10-15 cm; do vitrín) nebo oba způsoby kombinovat (dle možností instalace cca 20 až 50 ks). Nutností je prezentace textových a obrazových informací (mapy, fotky, schémata apod.) – předpokládáme převážně v AV podobě (dotyková obrazovka s volbou jednotlivých témat), geologická mapa v tištěné podobě. Textové informace by měly být členěny do dvou úrovní (základní - tištěná a rozšířená).

Témata 3 a 4 vyžadují prezentaci většího množství (dle možností cca 70 až 250 ks) zejména středních (do 15 cm) a drobných vzorků (témata jsou ze všech uvedených nejobsáhlejší na počet 3D předmětů). Zvláště u tématu 4 je třeba zajistit kvalitní a technicky různorodé osvětlení a instalaci (prosvícení vzorků, použití zvětšovacích lup apod.). Témata nevyžadují

příliš velký rozsah doplňujících textových a obrazových informací: opět předpokládáme členění do dvou úrovní (např. základní tištěná a rozšířená v AV technologiích).

Témata 5 a 6 se obsahově prolínají, lze je v případě potřeby sloučit. Předpokládají prezentaci velikostně velmi proměnlivých vzorků (od cca 40 kg po mikroskopické zlatinky); množství vzorků i rozsah textových a obrazových informací lze výrazně přizpůsobit instalačním aj. možnostem (předpokládáme opět zejm. AV podobu).

Téma 7 zahrnuje přednostně střední až malé vzorky. Je nutné zajistit jejich zvýšenou ochranu před krádeží a vandalismem. Téma může být doplněno několika velkými vzorky umístěnými volně. Textové a obrazové informace budou menšího rozsahu.

Technické poznámky

- Je třeba řešit demontáž kachlových kamen,
- Zajistit celkové osvětlení místnosti,
- V případě volně uložených vzorků zajistit jejich dostatečné osvětlení (nyní problematické příp. zcela chybí),
- Složitá bude volba vitrín – stávající do prostoru pohledově „pasují“, jsou ale z praktických důvodů nevhodné. Možná např. něco jako skleněné sloupky v expozici geologie v Muzeu Jesenicka?
- Nepředpokládá se prezentace obecných geologických témat – ta budou součástí edukačních programů (volně navázaných na expozici),
- Je třeba počítat s nárazovou přítomností většího počtu lidí v expozici (školní třída) při edukačních programech (tj. na delší dobu – počítat s možností umístění mobilního posezení typu podsedák apod.).
- V ideálním případě vyřešit uložení vzorků apod. materiálů pro edukační aktivity v expozici (zásuvky).
- V případě využití niky pro instalaci vzorků je třeba řešit její zabezpečení proti krádeži (nyní nedostatečné!).
- Informace z AV mohou být jak na více přístrojích tak i na jednom.

